

## Maak op 22 november een levende ketting voor het klimaat

Einde november start een cruciale klimaatconferentie in Parijs. In een vorige nieuwsbrief hebben we al informatie verspreid over Climate Express. Maar ook als u niet naar Parijs trekt, kan u op 22 november nog uw stem laten horen.

**Op zondag 22 november**, willen we jullie uitnodigen om in samenwerking met Transitie Vlaanderen een levende ketting te maken aan de Scheldekaaien in Antwerpen. **We vertrekken met de fiets om 14u aan het station van Kontich** en zijn terug voor 18u.

We fietsen naar Steen of Zuiderterras. Wij nodigen u uit om onszelf en anderen mee wakker te zingen en te spelen. We maken dus een levende ketting langs de Scheldekaaien en dit begeleid op het swingende ritme van djembé-spelers.

We starten en eindigen met de 'song for the climate' ondersteund door een aantal geëngageerde koren. Neem zeker de tekst mee.

# LEVENDE KETTING VOOR HET KLIMAAT



### Song for the climate

We need to wake up  
We need to wise up  
We need to open our eyes  
And do it now now now  
We need to build a better future  
And we need to start right now

We're on our planet  
That has a problem  
We've got to solve it, get involved  
Do it now now now  
We need to build a better future  
And we need to start right now

Make it greener,  
Make it cleaner,  
Make it last, make it fast  
And do it now now now  
We need to build a better future  
And we need to start right now

No point in waiting  
Or hesitating  
We must get wise,  
take no more lies  
And do it now now now  
We need to build a better future  
And we need to start right now

## Ontdek de Oude Spoorwegberm te voet en per fiets

**Hou alvast zondag 17 januari vrij in je agenda.** We komen samen om 10u met onze fiets ter hoogte van het sportcentrum Kattenbroek. Onze fietsen worden daar opgeladen.

Vóór de lunchpauze wandelen we langs de bedding van de voormalige spoorlijn van Antwerpen-Zuid naar Mechelen. We doorkruisen eerst de Zandbergen en wandelen verder via het parkgebied doorheen Kontich-Centrum. Na 4 km kruisen we de N1 en komen in het langste (6 km) en smalste natuurgebied van Vlaanderen.

In de namiddag fietsen we verder zuidwaarts langs deze voormalige spoorweglijn en passeren o.a. langs de abdij Roosendaal. Tegen 16u ben je terug thuis.

**Inschrijven is verplicht.** Meer informatie volgt op [www.fietsersbond.be/kontich](http://www.fietsersbond.be/kontich).

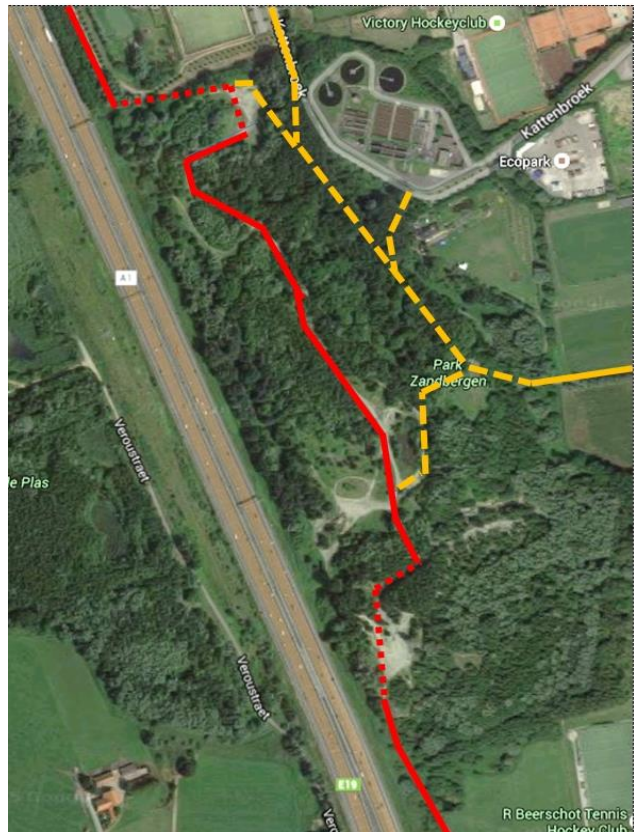


## Ruimtelijk Uitvoeringsplan (RUP) Zandbergen

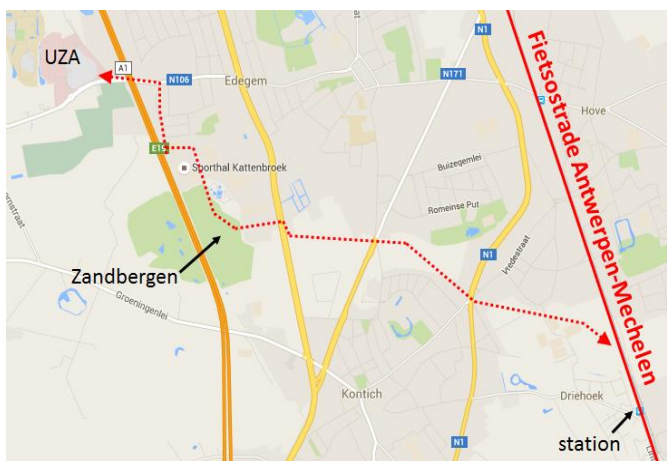
Een ontwerp van gemeentelijk RUP voor het gebied Zandbergen ligt ter inzage op de dienst Ruimtelijke Ordening op de eerste verdieping van het gemeentehuis. Tot woensdag 23 december kunnen opmerkingen en bezwaren ingediend worden.

Het plangebied van het RUP Zandbergen bevindt zich ten noordwesten van het centrum, nabij de grens met Edegem. Het plangebied wordt afgebakend door de E19 in het westen, de Edegemse beek en de sportzone Kattenbroek in het noorden, de Groeningenlei in het zuiden en het bedrijventerrein ter hoogte van Prins Boudewijnlaan in het oosten.

Het RUP Zandbergen vermeldt enkel een “zoekzone” voor een fietsroute vlak tegen de E19. De zoekzone is aangebracht als zwarte lijn aan de westzijde van de kaart (deel van RUP).



De Fietsersbond betwijfelt dat een fietsroute eenvoudig aangelegd kan worden in de zone vlak naast de E19. Het talud is zeer steil in deze zone. Er bevindt zich nu al een dienstweg doorheen de Zandbergen (rode lijn op de luchtfoto). Deze dienstweg heeft twee erg steile hellingen (rode stippellijn op onderstaande figuur). **Mogelijk volstaat het om de hellingsgraad van deze hellingen te beperken.**



De Fietsersbond vraagt al geruime tijd de **aanleg van een fietsroute in de bufferzone ten noorden van Kontich** en dit van het station van Kontich naar het UZA (stippellijn op kaart links). De zone langs de Edegemsebeek in dit RUP wordt natuurgebied. De fietsroute kan iets meer noordelijk voorzien worden, maar dan moet de private weg tegenover de Boerenlegerstraat wel **publiek toegankelijk** gemaakt worden. De Fietsersbond stelt **bijkomende fietsroutes voor in dit gebied** (oranje stippellijn op bovenstaande luchtfoto).

## Vergeet niet om je lidmaatschap te vernieuwen

Mogelijk vervalt je lidmaatschap aan het einde van het jaar. Vergeet dan niet tijdig 30 euro over te schrijven op rekening BE34 7895 8364 6590 (BIC: GKCCBEBB). Zo blijven alle leden van je gezin genieten van rechtsbijstand bij een fietsongeval. Voor één persoon betaal je 23 euro.

Natuurlijk ben je niet alleen lid voor de verzekering of voor de korting bij meer dan 150 fietshandelaars, maar uiteraard wil je vooral een organisatie ondersteunen die meebouwt aan een veilige en toffe fietsomgeving. **Als lid versterk je mee de kracht van de fietslobby.**

## Wens jij ook zo'n Ringlandplaatje achter aan je fiets?



Ringland wil de Antwerpse ring overkappen. Zo daalt de geluidshinder voor de omwonenden, daalt de hinder door fijn stof en kan er meer open ruimte gemaakt worden in het midden van druk bevolkte wijken.

**Wil je ook deze organisatie steunen? Fietsersbond Kontich biedt aan om de plaatjes 'Ik wil op ringland fietsen' te verspreiden.** Deze kan je bevestigen aan de achterzijde van je fiets.

Als u graag zo'n plaatjes wenst, schrijf dan voor 20 december het gepaste bedrag over op rekening BE29 7775 9672 3464 van Fietsersbond Kontich. Vermeld ook het gewenste aantal fietsplaatjes. We vragen vijf euro per plaatje voor Fietsersbondleden uit Kontich en zes euro voor andere inwoners van Kontich. De plaatjes worden thuis bezorgd.

## Bladvrij en sneuvrij houden van fietspaden

De wegbeheerders moeten voldoende zorg besteden aan het onderhoud van wegen en fietspaden. Diepe putten in een slecht verlicht fietspad bedekt met bladeren vragen om problemen.

**Zeker tijdens de herfst en de winter is het zeer belangrijk dat bladeren en sneeuw tijdig geruimd worden** en dat fietspaden voorzien worden van voldoende verlichting.



## Molenstraat krijgt nieuw wegdek

De Molenstraat, die in 2010 volledig werd heraangelegd, kampt de laatste tijd met putten en verzakkingen in het wegdek. Die werden voorlopig hersteld met asfalt. Een heraanleg volgt in de loop van volgend jaar.

**De Fietsersbond vraagt om** bij de keuze van een nieuwe verharding alvast **te kiezen voor een meer comfortabele verharding.** In 2012 hebben we het toen nog nieuwe wegdek gecontroleerd met de meetfiets. De kasseien leverden evenveel trillingen op als de grinten strook naast de Keizershoek of de fietsweg door het Broekbos. Dit komt neer op een score van 1,8/10 qua comfort. Dit is aanvaardbaar voor een halfverharding zeker in natuurgebied maar niet voor een centrumstraat.

## Fietsstalling teruggeplaatst in Mechelsesteenweg

De fietsstalling gemaakt door de leerlingen van het VTI is teruggeplaatst in de Mechelsesteenweg ter hoogte van Panos. **De Fietsersbond vraagt extra fietsstallingen in de winkelstraten van onze gemeente.**



## Fietsostrade wordt voorrangsweg voor fietsers



De fietsostrade Antwerpen-Mechelen is een schot in de roos. Op meerdere kruispunten moet de fietser echter voorrang geven aan het autoverkeer. In de praktijk blijkt dat automobilisten meestal maar jammer genoeg niet altijd voorrang geven aan de fietsers. Recent gebeurden er nog drie lichte ongevallen op het kruispunt met de Kleine Nieuwedijkstraat in Mechelen.

Ook in andere gemeenten en provincies onderzoekt Fietsberaad Vlaanderen de voorrangssituatie en verkeersveiligheid aan kruispunten tussen lokale wegen en fietswegen.

**De stad Mechelen plant alvast de heraanleg van enkele kruisingen. Hierbij wordt de fietsostrade verhoogd en met een rode loper doorgetrokken over de kruispunten. Het autoverkeer krijgt een stopbord en stopstreep.** De Fietsersbond juicht deze aanpassingen toe en vraagt om ook op andere kruisingen de voorrangsregels in het voordeel van de fietsers te herzien.

## Voetgangers niet welkom op fietsostrade?

**De provincie Antwerpen wil over de volledige fietsostrade Antwerpen-Mechelen het verkeersbord plaatsen met daarop enkel een fietser.** Volgens de provincie geeft dit bord aan dat fietsers de hoofdgebruikers zijn en betekent dit dus niet dat voetgangers niet meer welkom zijn. Maar is dat wel zo? Wat zullen verzekeringsmaatschappijen zeggen bij een ongeval?

Volgens artikel 22 quinquies 1 van de wegcode mogen enkel de weggebruikers waarvan het symbool afgebeeld is op dit verkeersbord, gebruik maken van die weg.

Daarnaast zijn nog een hele reeks voertuigen toegelaten, namelijk deze van hulpdiensten, vergunningshouders, de wegbeheerder, aanwonenden, leveranciers en dienstverleners voor het wegruimen van vuilnis. De wegcode laat voetgangers niet expliciet toe. Er mag wel gespeeld worden op dergelijke wegen en de snelheid wordt beperkt tot maximaal 30 km/h.

**De Fietsersbond is niet tegen de plaatsing van het bord met enkel de fietser erop, maar vraagt dan wel eerst een herziening van de wegcode.** Voor een autoweg gelden ook specifieke voorwaarden, dus dat kan ook voor zo'n fietssnelweg. De fietser is de hoofdgebruiker van zo'n weg.

Voetgangers kunnen dan toegelaten worden op deze fietssnelwegen. Ze wandelen uiterst links. Zo hebben ze een beter zicht op de hen tegemoetkomende fietsers en kunnen ze bij druk fietsverkeer even opzij gaan staan in de gelijkgrondse berm.

Mogelijk kan ook de snelheidsbeperking versoepeld worden. We stellen volgende de tekst voor: *“De snelheid moet aangepast zijn aan de zichtbaarheid en aan de andere gebruikers van de fietssnelweg. De aanbevolen snelheid ligt tussen 15 en 30 km/h. Snelheden tussen 30 km/h en 50 km/h zijn enkel toegelaten indien dit geen gevaar kan veroorzaken voor de andere weggebruikers.”*

## Edegem plaatst afsluitbare fietsboxen in de wijken

Inwoners die vinden dat er een afsluitbare en weersbestendige fietsstalling in hun wijk moet komen, konden tot 15 november hun voorkeurslocatie bekendmaken. In mei werd als proef een eerste fietsbox geplaatst in de Onafhankelijkheidsstraat. Maar op termijn wil de gemeente Edegem er nog meer aanbieden. Een fietsstalplaats in zo'n fietsbox kost 90 euro per jaar. De Fietsersbond vindt dit een schitterend idee en vraagt het Kontichs gemeentebestuur om een gelijkaardig project op te starten.



## Congres Verkeer op School

CONGRES VERKEER OP SCHOOL: 28 JANUARI 2016



VERKEERS- EN MOBILITEITSEUCATIE:  
**EEN KWESTIE VAN GROEPSWERK**

De Vlaamse Stichting Verkeerskunde organiseert op 28 januari in het ALM in Berchem het **Congres Verkeer op School**.

Ontdek hoe je in samenwerking met verschillende partners leuke, kwaliteitsvolle projecten op poten zet en je leerlingen klaar kunt stomen om zich veilig in het verkeer te begeven. [Schrijf je nu in](#) en kom mee proeven van heel wat praktische ideeën en informatie om zelf mee aan de slag te gaan. [Bekijk hier het volledige programma](#).

Tijdens de pauzes krijg je de gelegenheid om de kennismarkt te bezoeken en nuttige ideeën en informatie te verzamelen bij meer dan twintig organisaties die bezig zijn met verkeers- en mobiliteitseducatie.

Het *Congres Verkeer op School* is in de eerste plaats bedoeld voor leerkrachten basis- en secundair onderwijs, maar ook verkeersouders, politieagenten en gemeente-besturen kunnen heel wat inspiratie opdoen.

## Eerste cijfermateriaal Vlaamse FietsTelweek en Fietsbarometer bekend

Volgens de provincie Antwerpen werden er in de week van 16 tot 22 september 2015 in onze provincie 445.000 fietsers geteld op 62 tellocaties. De fietsostrades werden het vaakst gebruikt. Langsheen het traject van de fietsostrade Antwerpen-Mechelen is het woon-werkverkeer per fiets met gemiddeld 20% gestegen sinds begin 2015. Dagelijks rijden minstens 10.000 fietsers naar Antwerpen. Ter hoogte van het telpunt in de fietstunnel onder de Krijgsbaan te Mortsel werden 3.652 fietsers per dag richting Antwerpen geteld. Twee op drie fietsers laten zich niet tegenhouden door slecht weer!



Ook fietsers kennen het fenomeen ochtend- en avondspits. De ochtendspits is daarbij korter en meer geconcentreerd qua passages dan de avondspits.

## Fietshelm verplichten werkt contraproductief

Uit een enquête van de VAB en radiozender MNM blijkt dat amper 9% van de Vlaamse jongeren een fietshelm draagt. Uit de bevraging blijkt ook dat jongeren de slechte infrastructuur en verkeerdrukte aanhalen als belangrijkste oorzaak van onveiligheid. Toch gaat MNM zijn luisteraars sensibiliseren. Een fout signaal, vindt Infopunt Publieke Ruimte. **“Verkeersonveiligheid los je niet op door een fietshelm te dragen, maar wel door de oorzaak aan te pakken.** En daarvoor is de overheid verantwoordelijk, niet de radioluisteraars.”

Er zijn sterke aanwijzingen dat een verplichting om een fietshelm te dragen de onveiligheid vergroot. Zo zien landen die de fietshelm verplichten een plotse daling van het aantal fietsers, meer autoverkeer en onveilig gedrag. Bij correct gebruik is de fietshelm zeker een bescherming voor risicogroepen, maar om meer veiligheid te verkrijgen zijn méér fietsers nodig en een betere infrastructuur. Het is dus effectiever om het fietsen te promoten, eerder dan de fietshelm. [Meer informatie](#).

## VVSG en Fietsberaad vinden fietspunten kerntaak van NMBS

De NMBS besliste onlangs om zich eenzijdig uit (een aantal ) fietspunten terug te trekken. Fietspunten spelen echter een belangrijke rol in de verduurzaming van de mobiliteit: **steeds meer mensen maken gebruik van de fiets in het voor- en natransport aan de stations, er is nood aan comfortabele en goed beheerde stallingen en herstellingen volgens het thuiskomprincipe**. De aanleg van fietsostrade en de opkomst van de elektrische fiets zullen deze ontwikkelingen alleen maar versnellen.

De VVSG en het Fietsberaad hebben een brief gestuurd aan gedelegeerd bestuurder van de NMBS Jo Cornu, bevoegd federaal minister Jacqueline Galant en Vlaams minister Ben Weyts. Intussen vond er al een eerste overleg plaats tussen de NMBS, het Fietsberaad en de VVSG.

## Glow-in-the-dark belijning



De gemeente Rotterdam test lichtgevende belijning. Op het fietspad van het Langepad, waar het 's avonds en 's nachts erg donker is, is nieuwe belijning aangebracht met een sprookjesachtig effect. Langs het fietspad ligt een kinderdagverblijf. Ouders die hun kind in de herfst en winter 's morgens en 's avonds in schemer of donker brengen en halen, vroegen de gemeente om verlichting langs het pad.

De Rotterdamse parken en bossen worden niet verlicht om beschermde dieren, zoals vleermuizen, niet te storen en om energie te besparen. De wegmarkering neemt overdag licht op en straalt dat licht 's avonds en 's nacht weer uit.

Bart Van der Spiegel

[www.fietsersbond.be/kontich](http://www.fietsersbond.be/kontich)